

## Los cambios del 20-D al 26-J

El pinchazo de la burbuja de Podemos se explica, entre otras causas, por la abstención crónica entre los jóvenes (la mayor parte del votante de Podemos cuenta entre 18 y 44 años y tiene un problema; la abstención, que en este segmento de edad es muy superior a la que se da entre los mayores de 44 años, en donde predomina el bipartidismo) y por los motivos que a continuación se exponen; En primer lugar el fracaso de sus confluencias. *En Común Podemos*, la sucursal de Unidos Podemos en Cataluña, ha reducido su electorado en 77.000 votantes, o lo que es lo mismo, han reducido su volumen de votos en un 8.3%. Pero el mayor descalabro tiene lugar en Galicia y en la Comunidad Valenciana, La gallega *En Marea* ha perdido 63.000 votos, el 15.4% de sus votantes del 20-D y en la Comunidad Valenciana, en apariencia, solo en apariencia, pierden 14.000 votos, pero hay que tener presente que Izquierda Unida en el mes de diciembre de 2015 obtuvo en la Comunidad Valenciana 112.000 votos. En teoría esos se sumarían el 26-J a los 674.000 de Compromís-Podemos del 20-D. Es decir que su expectativa era de 786.000 votos. Pues tan solo han recibido 660.000 votos de los valencianos. ¿Dónde están los 126.000 votos que faltan?. Su electorado se ha reducido en un 16.0%.

En la macroencuesta del CIS postelectoral de las anteriores elecciones generales de diciembre de 2015, tan solo el 11% de los votantes de Podemos estaba de acuerdo con la autodeterminación de las comunidades autónomas españolas. Por lo tanto el intentar exportar a Galicia y la Comunidad Valenciana el experimento catalán no ha funcionado como era de esperar. En estas dos comunidades aunque existes movimientos nacionalistas son limitados y domina el sentimiento de pertenencia a España, compatible con su identidad regional. A medida que el electorado moderado de Podemos va descubriendo el programa de los morados para desmembrar España, obviamente lo va abandonando.

Los votos de Podemos e IU, excluyendo Galicia, Cataluña y Comunidad Valenciana, en las elecciones generales de 2015 alcanzó la cantidad de 4.014.000 millones de votantes. En la jornada del 26-J se redujo a 3.227.000 votos. La pérdida es de 787.000 votantes netos, o lo que es lo mismo el 19.6% del total de sus votos del 20-D.

El 61% del electorado de Podemos considera que es el desempleo el principal problema de España, pero el mensaje de UP en la campaña estaba más enfocado hacia la corrupción y la subida de impuestos que a ofrecer soluciones serias y viables para la creación de puestos de trabajo.

El conglomerado Podemos pierde 979.000 votos por la abstención, otros 323.000 migran al PSOE y 176.000 a otras candidaturas. Los de Iglesias retienen el 73.4% del total de votantes de 2015.

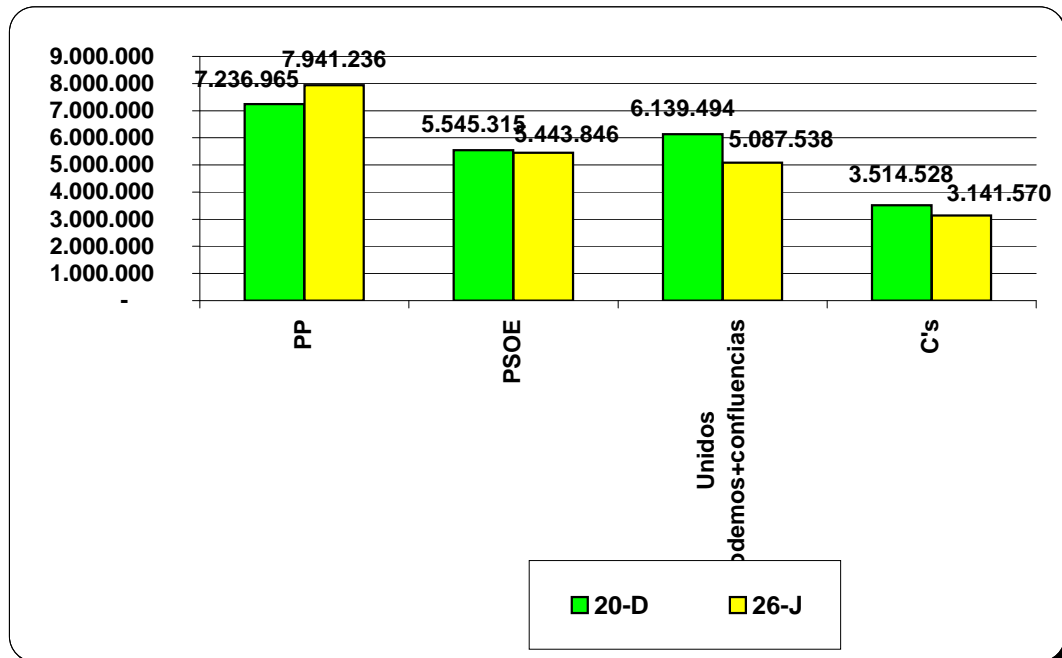
También son importantes los descenso de otras fuerzas nacionalistas radicales o radicalizadas, como EH Bildu que pierde 34.000 votantes y el 15.7% de sus electores o CDC que reduce su electorado en 84.000 votantes, el 14.8% de sus votos de 2015.

El partido de Mas registra la abstención de 33.000 votantes y la transferencia a ERC de otros 51.000, mientras que los de Otegui ven marchar a la abstención 42.000 votantes.

Ciudadanos ha sido otro de los que más han visto descender sus votantes, pierde 373.000 votantes netos, que supone el 10.6% de su electorado de 2015. La marcha de

## Comparativa elecciones generales de 2015 y 2016

Candidaturas	Elecciones Generales 2015			Elecciones Generales 2016		
	Votos	%	Escaños	Votos	%	Escaños
PP	7.236.965	28,7%	123	7.941.236	33,0%	137
PSOE	5.545.315	22,0%	90	5.443.846	22,6%	85
Unidos Podemos	3.198.584	12,7%	42	3.227.123	13,4%	45
ECP	929.880	3,7%	12	853.102	3,5%	12
Compromís-Podemos-EU	673.549	2,7%	9	659.771	2,7%	9
En Marea	410.698	1,6%	6	347.542	1,4%	5
IU	926.783	3,7%	2	-	0,0%	
C's	3.514.528	13,9%	40	3.141.570	13,1%	32
ERC	601.782	2,4%	9	632.234	2,6%	9
DiL/CDC	567.253	2,2%	8	483.488	2,0%	8
PNV	302.316	1,2%	6	287.014	1,2%	5
EH Bildu	219.125	0,9%	2	184.713	0,8%	2
CC	81.917	0,3%	1	78.253	0,3%	1
PACMA	220.369	0,9%		286.702	1,2%	
OTROS	594.117	2,4%		308.080	1,3%	
Blanco	188.132	0,7%		179.081	0,7%	
<i>Voto válido</i>	25.211.313			24.053.755		
<i>Nulo</i>	227.219			225.504		
<i>Participación</i>	25.438.532	69,7%		24.279.259	66,5%	
<i>Abstención</i>	11.073.316	30,3%		12.241.654	33,5%	
<i>Censo</i>	36.511.848			36.520.913		
Podemos+IU	6.139.494	24,4%	71	5.087.538	21,2%	71



## Escaños por circunscripción

El PP ha logrado 14 escaños más que el pasado 20-D, las provincias en donde ha conseguido nuevos escaños son La Coruña, Alicante, Almería, Badajoz, Guadalajara, Lérida, Orense, Salamanca, Sevilla, Santa Cruz de Tenerife, Toledo, Valencia, con un escaño, mientras que en Madrid la ganancia ha sido de 2 escaños.

El PSOE ha perdido 6 escaños, uno en cada una de las siguientes provincias; Alicante, Badajoz, Jaén, Lérida, Sevilla, Santa Cruz de Tenerife. Y ha ganado uno en Madrid, con lo que la pérdida neta es de 5 escaños.

Ciudadanos se ha desprendido de 8 diputados; uno en cada una de estas provincias; La Coruña, Albacete, Guadalajara, León, Madrid, Salamanca, Sevilla y Toledo.

Podemos y sus aliados repiten 71 escaños, ya que si bien gana uno en las siguientes provincias; Albacete, Jaén, Sevilla y Vizcaya. Pierde uno en Almería, y Orense y dos en Madrid.

Finalmente el PNV pierde uno en Vizcaya.

El PP ha obtenido el 66.4% de sus escaños en provincias de 1 a 8 escaños y el 33.6% en provincias de 9 o más diputados. El PSOE tiene unos registros similares; el 65.9% de sus escaños corresponden a circunscripciones de 1 a 8 diputados y el 34.1% a provincias con 9 o más escaños. Los partidos nacionalistas también siguen un patrón parecido, el 62.5% obtienen escaños en provincias de 1 a 8 parlamentarios y el 37.5% en aquellas con 9 o más.

Sin embargo lo contrario sucede con Ciudadanos, tan solo el 37.5% de sus escaños proceden de provincias con 1 a 8 parlamentarios, mientras que el grueso de sus representantes tienen su origen en circunscripciones de 9 o más escaños.

Podemos es otro caso particular, a mitad camino de ambos modelos; el 53.5% los consigue en las de 1 a 8 escaños y el 46.5% en las de 9 o más.

Las elecciones generales engloban a 52 elecciones en otras tantas circunscripciones. El país no es distrito o circunscripción única, como sucede con las elecciones al Parlamento Europeo, sino que se fragmenta en más de medio centenar de elecciones en las 50 provincias españolas y las dos ciudades autónomas.

Esta Ley Orgánica que regula las elecciones en España, establece la provincia como circunscripción electoral en las elecciones generales al Congreso de los Diputados. Cada una de las cincuenta provincias españolas, incluidas las tres insulares, cuenta con un mínimo de dos diputados, más las ciudades autónomas de Ceuta y Melilla con uno cada una. El reparto territorial suma 102 escaños. El resto de los 248 diputados hasta completar la cantidad de 350 se distribuyen entre las cincuenta provincias de forma directamente proporcional a la población.

De este modo contamos con 2 circunscripciones con un solo escaño; Ceuta y Melilla, una de dos escaños; Soria. De 3 escaños contamos con 8 provincias; Ávila, Cuenca, Guadalajara, Huesca, Palencia, Segovia, Teruel y Zamora. Con 4 escaños hay 10 provincias; Álava, Albacete, Burgos, Cáceres, Lérida, León, La Rioja, Lugo, Orense y Salamanca.

Dotadas con 5 escaños hay 7 provincias; Castellón, Ciudad Real, Huelva, Jaén, Navarra, Cantabria y Valladolid. Las que cuentan con 6 diputados son 7 circunscripciones; Almería, Badajoz, Córdoba, Gerona, Guipúzcoa, Tarragona y Toledo. Y con 7 escaños hay 4 provincias; Granada, Pontevedra, Santa Cruz de Tenerife y Zaragoza.

Estas 39 circunscripciones de 1 a 7 escaños suman 173 escaños, prácticamente la mitad del Congreso de los Diputados. Los restantes 177 escaños se concentran en tan solo 13 circunscripciones.

Cinco provincias tienen asignados 8 escaños cada una; Baleares, La Coruña, Asturias, Las Palmas y Vizcaya. Mientras que Cádiz cuenta con 9 diputados, Murcia con 10 y Málaga con 11. Alicante y Sevilla eligen a 12 diputados cada una. Valencia 16, Barcelona 31 y Madrid 36.

## Distribución de escaños por candidaturas y tipo de provincia por número de escaños en las elecciones generales de 2016

### Número de escaños

	PP	PSOE	Nacionalistas	UP	CS	CC
1	2		0	0	0	
2	1	1	0	0	0	
3	15	8	0	1	0	
4	20	10	3	7	0	
5	15	10	0	7	3	
6	12	11	9	7	3	
7	12	7		5	3	1
8	14	9	3	11	3	
9	3	3		2	1	
10	5	2		1	2	
11	4	3		2	2	
12	9	6		6	3	
15	6	3		5	2	
31	4	5	9	9	4	
36	15	7		8	6	
	<b>137</b>	<b>85</b>	<b>24</b>	<b>71</b>	<b>32</b>	<b>1</b>

### Número de escaños

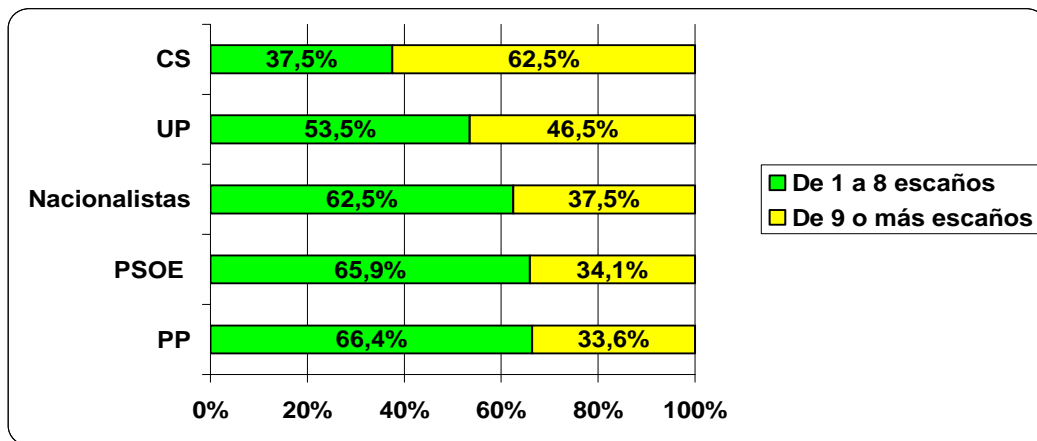
De 1 a 8 escaños  
De 9 o más escaños

	PP	PSOE	Nacionalistas	UP	CS	CC
De 1 a 8 escaños	91	56	15	38	12	1
De 9 o más escaños	46	29	9	33	20	0

### Porcentaje escaños

De 1 a 8 escaños  
De 9 o más escaños

	PP	PSOE	Nacionalistas	UP	CS	CC
De 1 a 8 escaños	66,4%	65,9%	62,5%	53,5%	37,5%	100,0%
De 9 o más escaños	33,6%	34,1%	37,5%	46,5%	62,5%	0,0%



Encabeza la clasificación CIUDADANOS, el 62,5% de sus diputados procede de las 8 provincias con mayor población, las que tienen 9 o más escaños. Que son las provincias españolas con mayor población; Madrid, Barcelona, Valencia, Sevilla, Alicante, Málaga, Murcia y Cádiz. En todas obtuvo representación.

UP es la candidatura que más equilibrado tiene el porcentaje de escaños originario de las grandes circunscripciones y de las medianas o menores.

PP y PSOE mantienen una distribución semejantes, practicamente dos tercios de sus escaños los obtienen en las circunscripciones de 8 o menos escaños. Los nacionalistas también presentan una pauta similar.

## TRACKING NC REPORT de seguimiento- JUNIO/2016

	Tracking 03/06/2016	Tracking 10/06/2016	Tracking 18/06/2016	Tracking 21/06/2016	Tracking 23/06/2016	Tracking 25/06/2016
	%	%	%	%	%	%
PP	30,5%	30,6%	31,1%	31,3%	31,7%	31,9%
PSOE	21,4%	21,3%	21,2%	21,4%	21,6%	22,0%
Unidos Podemos	15,8%	16,0%	16,7%	16,4%	15,9%	15,3%
En Común Podemos	4,1%	4,0%	3,9%	3,9%	3,8%	3,8%
Compromís Podemos IU	2,9%	3,1%	3,1%	3,1%	3,1%	3,0%
En Marea	1,7%	1,7%	1,7%	1,7%	1,7%	1,6%
Ciudadanos	13,9%	13,7%	13,2%	13,2%	13,1%	13,0%
ERC	2,3%	2,3%	2,3%	2,3%	2,3%	2,4%
CDC	1,7%	1,7%	1,7%	1,7%	1,7%	1,8%
PNV	1,1%	1,1%	1,1%	1,1%	1,1%	1,1%
EH Bildu	0,8%	0,8%	0,7%	0,7%	0,7%	0,8%
Coalición Canaria	0,3%	0,3%	0,3%	0,3%	0,3%	0,3%
Otros	1,8%	1,6%	1,4%	1,4%	1,6%	1,6%
Voto blanco	1,7%	1,8%	1,6%	1,5%	1,4%	1,4%

Global Podemos+IU+Confluencias	24,5%	24,8%	25,4%	25,1%	24,5%	23,7%
--------------------------------	-------	-------	-------	-------	-------	-------

**%Participación CER + CERA**

**70,2%**

**%Participación CER**

**73,5%**

	Esaños	Esaños	Esaños	Esaños	Esaños	Esaños
PP	125\130	126\130	126\131	126\131	126\131	128\132
PSOE	80\83	81\83	80\83	81\84	82\85	83\88
Unidos Podemos	52\55	54\56	55\59	54\58	52\55	49\51
En Común Podemos	13\14	12\13	12\13	12\13	12\13	12\13
Compromís Podemos IU	9	9	9	9	9\10	9\10
En Marea	6	6	6	6	6	6
Ciudadanos	37\39	35\37	33\35	32\35	31\34	30\33
ERC	8\9	8\9	8\9	8\9	8\9	8\9
CDC	6	6\7	6\7	6\7	6\7	7\8
PNV	5\6	5\6	5\6	5\6	5\6	5\6
EH Bildu	2	2	2	2	2	2
Coalición Canaria	1	1	1	1	1	1

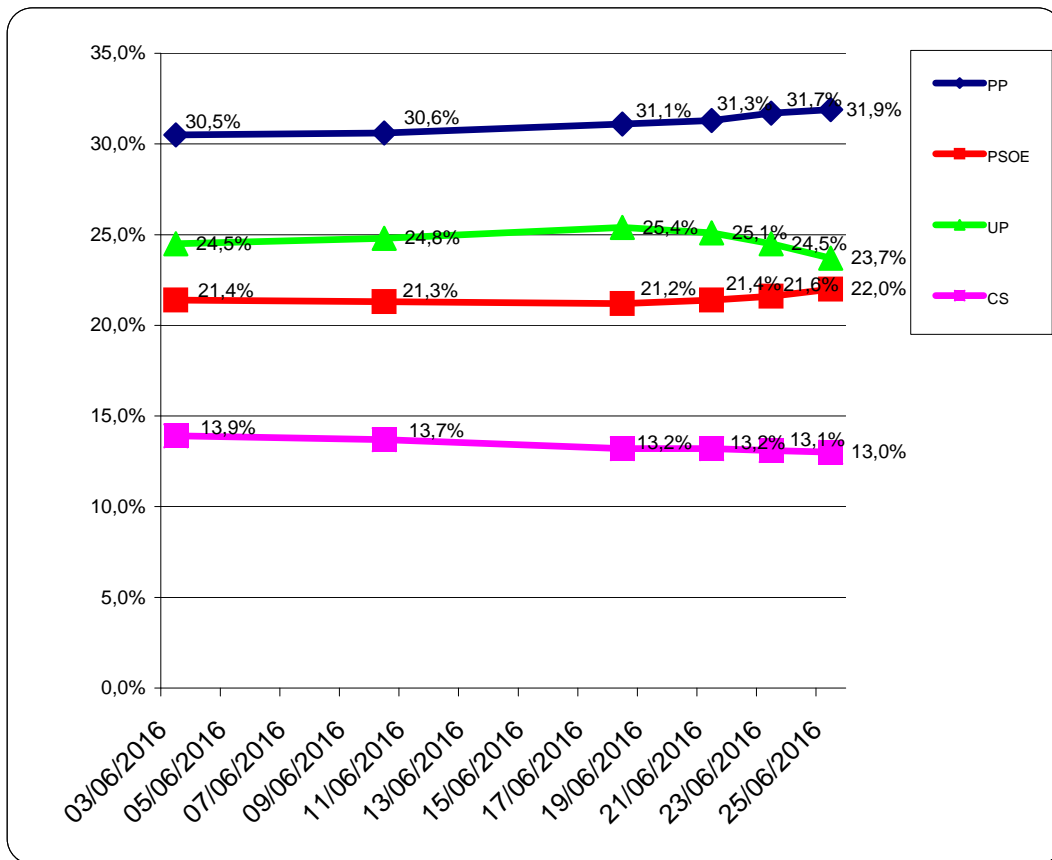
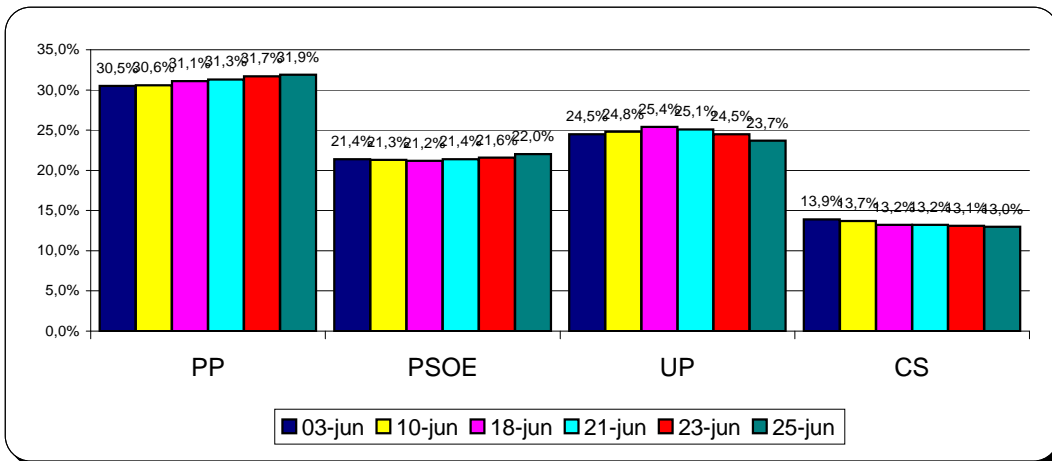
Global Podemos+IU+Confluencias	80\84	81\86	82\87	81\86	79\84	76\80
--------------------------------	-------	-------	-------	-------	-------	-------

\*Compromís-Podemos: Coalición en la Comunidad Valenciana entre Compromís y PODEMOS

\*En Común Podemos: Coalición en Cataluña de IC-V, EU(IU) Barcelona en Común y PODEMOS.

\*En Marea: Coalición en Galicia de ANOVA, IU, Mareas y PODEMOS.

\*DyL: Coalición liderada por CDC



**Empresa:** NC REPORT.

Adheridos al Código Internacional CCI / ESOMAR de prácticas legales para la INVESTIGACIÓN DE OPINIÓN y a la normativa vigente de protección de datos de carácter personal (LOPD, Ley Orgánica 15/1999 de 13 de diciembre)